

LES RETOMBÉES TERRITORIALES DE LA LIGNE DE FERRY

DIEPPE-NEWHAVEN



TRANSMANCHE
FERRIES

Programme d'études réalisé de juin 2019 à septembre 2020
par KANTAR, EMC, SYSTRA et ALPA conseil pour le SMPAT

NOTORIÉTÉ ET IMAGE AUPRÈS DES HABITANTS DE LA SEINE-MARITIME ET DU SUSSEX



Une image
très
qualitative

Une ligne...



...connue

71%
en **Seine-Maritime**

78%
dans **le Sussex**



...empruntée

6
déplacements en moyenne
réalisés par les usagers de la
ligne habitant la Seine-Maritime
et le Sussex



...appréciée

- **Qualité de service** 🏆
- **Fiabilité** 👍
- **Fidélité** 😊



...ancrée dans
le territoire

Attachement noté

7.6/10 par les habitants
de la **Seine-Maritime**

6.0/10 par les habitants
du **Sussex**

Fort taux de notoriété : **première ligne de ferry connue** par les habitants de la Seine-Maritime parmi toutes les lignes transmanche.

Ligne de ferry la plus empruntée par les habitants de la Seine-Maritime et du Sussex. Principal levier d'utilisation : le développement de l'attractivité des destinations locales desservies.

Bonne opinion globale de la ligne soutenue par la qualité du service client et la fiabilité de la ligne.

Fort attachement à la ligne en Seine-Maritime motivé en premier lieu par la contribution de la ligne à l'attractivité locale (tourisme, économie) et à la notoriété territoriale. L'attachement des Anglais repose principalement sur l'aspect fonctionnel de service.

CLIENTÈLES ET USAGES DE LA LIGNE (DONNÉES ANNUELLES 2019)



Tourisme

● **340 135** 
passagers

● **126 593** 
véhicules de tourisme
(voitures, camping-cars, cars, motos)

● **11 052** 
vélos

» La ligne permet le raccordement de l'Avenue Verte London-Paris



FRET

● **37 846** 
unités fret
(camions et remorques accompagnées et non accompagnées)

● **Un point de passage international** 
(transporteurs principalement français, britanniques, espagnols, portugais et autrichiens)

● Valeur des marchandises transitant via la ligne
4.8 milliards d'€ 

Principaux motifs d'utilisation

des passagers touristes français et britanniques



la proximité du lieu de résidence et/ou de destination



la bonne appréciation du **rapport qualité/prix**



la praticité à voyager en ferry accompagné de son véhicule

Origine/Destination des passagers touristes

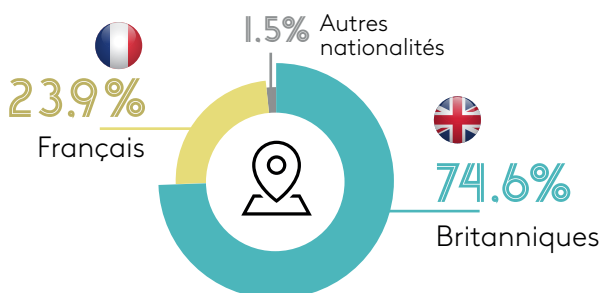


18% des britanniques ont pour destination finale la **Seine-Maritime** (1^{er} rang des destinations départementales)



37.6% des britanniques ont pour destination finale la **Normandie** (1^{er} rang des destinations régionales)

Origine



Destination

Normandie
95 200 passagers
(dont Seine-Maritime)



Seine-Maritime
45 500 passagers

IMPACT TERRITORIAL DE LA LIGNE (DONNÉES ANNUELLES 2019)



Retombées nationales



3 millions de nuitées
émanant des passagers transportés (en destination finale et en transit avant et après la traversée)



2.25 millions



0.75 million



1831 emplois soutenus par la ligne*



1306 emplois



525 emplois



Retombées globales** en France



219 M€ HT

Retombées attribuées à la ligne *** en France



81 M€ HT

Retombées locales



Nuitées émanant des passagers transportés (en destination finale, et en transit avant et après la traversée)

453 400

nuitées en **Seine-Maritime**

(dont 225 700 nuitées pour Dieppe Pays Normand)

871 900

nuitées en **Normandie**



Emplois soutenus par la ligne*

523

emplois en **Seine-Maritime**

(dont 344 pour Dieppe Pays Normand)

669

emplois en **Normandie**



Retombées globales :**

47.7 M€ HT

en **Seine-Maritime**
(dont 22,9M€ HT pour Dieppe Pays Normand)

82.5 M€ HT

en **Normandie**

Retombées attribuées à la ligne*:**

40 M€ HT

en **Seine-Maritime**
(dont 21,5M€ HT pour Dieppe Pays Normand)

50.9 M€ HT

en **Normandie**

Contribution de la ligne à la filière logistique locale de la Seine-Maritime



Activité et emplois logistiques directement liés à la ligne



7.3 M€ de Chiffre d'affaires

61 emplois

* Les emplois soutenus incluent les emplois nécessaires à l'exploitation de la ligne dont administrations et prestataires portuaires directs, et les emplois touristiques dépendant de la consommation des passagers.

** Les retombées globales incluent les dépenses réalisées par les passagers avant et après la traversée, les dépenses localisées réalisées auprès des fournisseurs dans le cadre de la gestion de la ligne, les retombées indirectes issues des relations clients-fournisseurs et les retombées induites issues des rémunérations liées à la ligne.

*** Les retombées attribuées à la ligne correspondent aux retombées globales déduction faite des dépenses qui auraient tout de même été réalisées par les passagers dans l'hypothèse de l'absence de la ligne.

SYNDICAT MIXTE DE PROMOTION DE L'ACTIVITÉ TRANSMANCHE (SMPAT)



smpat@seinemaritime.fr
02 35 03 53 15

Financeurs de l'étude



DESCRIPTION ÉTUDE ET CONTACTS

KANTAR **Béatrice Guilbert**
beatrice.guilbert@kantar.com
06 72 72 65 43

SYSTRA **Yannick Foll**
yfall@systra.com
01 73 44 21 06

alpa **Aude Labbe**
aude@alpaconseil.com
06 75 06 52 83

EMC **Eric Maurence**
eric.maurence@gmail.com
06 86 40 15 33

Étude quantitative notoriété :
800 habitants de Seine-Maritime et
800 habitants du Sussex, échantillon
représentatif, par téléphone, nov-déc 2019

Étude quantitative passagers tourisme :
2040 passagers, échantillon représentatif,
face-à-face sur les ferries, juillet 2019 –
janvier 2020

**Étude quantitative passagers
chauffeurs fret accompagné :**
215 passagers, échantillon représentatif,
face-à-face sur les ferries et avant la
traversée, juillet 2019 – janvier 2020

Étude qualitative acteurs territoriaux :
21 entretiens qualitatifs par téléphone
oct 2019 – août 2020

**Étude qualitative chargeurs
et transporteurs :**
21 entretiens qualitatifs
par téléphone, oct 2019 – août 2020

